

Y Cyngor

Optegoll

Cyffredinol

Cynllun Busnes Allanol

1 Ebrill 2024 i 31 Mawrth 2025



Rhagair

Leonie Milliner, Prif Weithredwr

Mae'r cynllun busnes hwn ar gyfer blwyddyn ariannol 2024-25 yn nodi blwyddyn olaf ein strategaeth "Parod at y Dyfodol". Mae'n cynrychioli penllanw gwaith a gweithgareddau sy'n ceisio cyflawni ein gweledigaeth o gael ein cydnabod am fod yn rheoleiddiwr o'r radd flaenaf a darparu gwasanaeth rhagorol i gwsmeriaid.

Mae'r strategaeth "Parod at y Dyfodol" wedi cynnwys sawl darn pwysig o waith, rhai ohonynt wedi bod ar waith ers blynyddoedd, ac maent wedi'u llunio i ddiogelu'r cyhoedd a chynnal hyder y cyhoedd yn y proffesiynau a'r busnesau rydym yn eu rheoleiddio. Mae hyn yn cynnwys cyflwyno gofynion newydd ar gyfer cymwysterau rydym yn eu cymeradwyo i sicrhau bod sgiliau a galluoedd y cofrestreion yn parhau i fod yn gyfredol ac yn unol ag anghenion

y cleifion a'r gwasanaeth a ddarperir; cynllun datblygiad proffesiynol parhaus (DPP) newydd; buddsoddi yn ein proses o drawsnewid yn ddigidol; yn ogystal â datblygu a gwella ein gwasanaeth i gwsmeriaid, gan gynnwys cyflawni'r Safon Rhagoriaeth i Gwsmeriaid (CSE) - sef nod ansawdd annibynnol ar gyfer ffocws cwsmeriaid - yn 2023.

Rydym hefyd wedi gweithio'n galed i fynd i'r afael â materion hirsefydlog ynglŷn â phrydlondeb o ran addasrwydd i ymarfer, a gafodd ei gydnabod gan adolygiad yr Awdurdod Safonau Proffesiynol o'n perfformiad yn 2021-2022. Daeth yr Awdurdod Safonau Proffesiynol i'r casgliad ein bod wedi bodloni 18 o Safonau Rheoleiddio Da am y tro cyntaf ers bron i ddegawd. Mae rhagor i'w wneud o hyd i gyflawni'r nodau uchelgeisiol rydym wedi'u gosod

i ni ein hunain yn y cynllun strategol "Parod at y Dyfodol".

Mae'r cynllun busnes hwn yn tynnu sylw at rai o'r prif raglenni gwaith ar gyfer y flwyddyn sydd i ddod, gan gynnwys cynllunio ar gyfer diwygiadau arfaethedig i reoliadau busnes, a diwygio ein safonau ar gyfer optometryddion, optegwyr cyflenwi, a myfyrwyr i sicrhau bod y cyhoedd yn parhau i gael eu diogelu. Mae ein buddsoddiad yn parhau yn ein proses o drawsnewid yn ddigidol, gyda system rheoli achosion newydd i gefnogi'r gwaith o reoli addasrwydd i ymarfer yn effeithiol, a gwelliannau i'n systemau Adnoddau Dynol, cyflogres a chyllid mewnol.

Mae'r ymchwil rydym yn ei gomisiynu yn darparu data a gwybodaeth ddefnyddiol i lywio'r gwaith o ddatblygu ein polisiâu a'n gweithrediadau rheoleiddio. Yn 2024-25, rydym yn bwriadu comisiynu ymchwil ychwanegol ar brofiad bywyd i ddeall yn fanylach effaith aflonyddu, erlid bwlio ac amodau gwaith negyddol yn y gweithle ar gofrestreion. Rydym hefyd yn bwriadu cynnal ymchwil ychwanegol ar brofiad

bywyd gyda phobl ag anableddau ac o gefndiroedd lleiafrifoedd ethnig i'n helpu i gael gwell dealltwriaeth o rwystrau i ofal. Yn ogystal â hyn, byddwn yn datblygu strategaeth gorfforaethol newydd i'n tywys drwy bum mlynedd nesaf ein gwaith, er mwyn i ni fod yn gallu parhau i ddiogelu'r cyhoedd a chefnogi gweithwyr gofal llygaid proffesiynol i gyfrannu at eu gallu proffesiynol llawn er budd gorau cleifion.

Fel bob amser, byddwn yn parhau i roi gwerthoedd Cyngor Optegol Cyffredinol, a'n dyletswydd gyhoeddus i ddatblygu cydraddoldeb, amrywiaeth a chynhwysiant, wrth galon popeth a wnawn.

I gyflawni'r cynllun uchelgeisiol hwn, bydd rhaid gweithio gyda'n holl rhanddeiliaid. Diolch am eich cefnogaeth hyd yma, ac rwy'n edrych ymlaen at ymgysylltu â chi yn ystod y flwyddyn i ddod. Gyda'n gilydd, gallwn wneud yn siŵr bod y Cyngor Optegol Cyffredinol yn gwireddu'r strategaeth "Parod at y Dyfodol".



Amdanom ni

W Ni yw'r rheoleiddiwr ledled y DU ar gyfer optometryddion ac optegwyr cyflenwi, optometryddion ac optegwyr cyflenwi sy'n fyfyrwyr, a busnesau optegol.

Ein cenhadaeth yw diogelu'r cyhoedd drwy gynnal safonau uchel yn y proffesiynau optegol. Ein gweledigaeth yw cael ein cydnabod am fod yn rheoleiddiwr o'r radd flaenaf a darparu gwasanaeth rhagorol i gwsmeriaid. Dyma sut rydym yn diogelu'r cyhoedd ac yn cynnal safonau uchel a hyder y cyhoedd yn y proffesiynau optegol:

- gosod safonau ar gyfer perfformiad ac ymddygiad ein cofrestreion
- cadw cofrestr o unigolion sy'n addas i ymarfer neu hyfforddi fel optometryddion neu optegwyr cyflenwi, a chadw cofrestr o gyrff corfforaethol

sy'n addas i redeg busnes fel optometryddion neu optegwyr cyflenwi

- cymeradwyo cymwysterau sy'n arwain at gofrestru

- ymchwilio a gweithredu os bydd amhariad ar addasrwydd cofrestreion i ymarfer, hyfforddi neu gynnal busnes.

Mae'r cynllun busnes hwn ar gyfer 2024-25 yn dangos sut byddwn yn parhau i ddiogelu'r cyhoedd, a sicrhau bod cofrestreion yn gallu parhau i ddefnyddio eu galluedd proffesiynol llawn wrth ailddylunio gwasanaethau ar draws pob rhan o'r DU. Dyma flwyddyn olaf ein cynllun strategol presennol, ac mae'n ein paratoi ar gyfer gwaith yn y dyfodol wrth i ni edrych at ein strategaeth bum mlynedd nesaf ar gyfer 2025-30

Amddiffyn y cyhoedd wrth galon popeth a wnawn

Rhaid i'r cyhoedd fod â hyder yn ein gallu i'w hamddiffyn, a rhaid i'n cofrestreion gofio ein bod yn deg ac yn gymesur yn y penderfyniadau a wnawn.

Rydym yn cyflawni hyn drwy gadw cofrestr o unigolion sy'n addas i ymarfer neu i hyfforddi, a chadw cofrestr o gyrff corfforaethol sy'n addas i gynnal busnes. Mae hyn yn cynnwys rheoli prosesau adnewyddu myfyrwyr a chofrestreion yn flynyddol.

Byddwn yn parhau i gynnal prosesau teg, cymesur ac effeithlon ar gyfer ymchwilio i bryderon ynghylch addasrwydd i ymarfer, gan gynnwys y canlynol:

- parhau i wreiddio gwelliannau yn ein prosesau brysbennu a gwaith achos i gyflymu ymchwiliadau

- cynnal adolygiad o effeithlonrwydd gweithrediadau gwrandawiadau i ganfod cyfleoedd i fod yn fwy cost-effeithiol wrth gynnal diogelwch y cyhoedd
- diweddarau ein canllawiau ar amrywiaeth o bynciau, gan gynnwys canllawiau ar sancsiynau dangosol
- lansio system rheoli achosion electronig newydd er mwyn cefnogi'r gwaith o reoli ein proses gwaith achos yn gadarn o'r dechrau i'r diwedd
- rhannu'r hyn a ddysgir o ganlyniadau achosion addasrwydd i ymarfer â chofrestreion drwy ein bwletin addasrwydd i ymarfer er mwyn gwreiddio arferion da.



Cynnal y safonau proffesiynol uchaf

Byddwn yn diweddarau ein safonau presennol ar gyfer cofrestreion sydd wedi cymhwyso'n llawn a chofrestreion sy'n fyfyrwyr i sicrhau eu bod yn addas i'r diben, a'u bod yn adlewyrchu'r cydestun presennol lle mae'r cofrestreion yn ymarfer, lle mae'r myfyrwyr yn cael eu hyfforddi, a lle mae'r busnesau'n gweithredu.

Roedd y broses hon wedi dechrau y llynedd, lle buom yn ymgysylltu'n helaeth â rhanddeiliaid, gan gynnwys gweithwyr proffesiynol, cleifion a'r cyhoedd, ar amrywiaeth o bynciau sy'n ymwneud â'n safonau. Mae'r safonau hyn yn cynnwys cyfryngau cymdeithasol ac ymddygiad ar-lein, cynnal ffiniau proffesiynol, arweinyddiaeth a dirprwyo a goruchwyllo.

Fe wnaethom lansio ymgynghoriad cyhoeddus ym mis Chwefror 2024 ar y Safonau Ymarfer newydd arfaethedig

ar gyfer Optometryddion ac Optegwyr Cyflenwi, y Safonau ar gyfer Myfyrwyr Optegol, a diwygiadau canlyniadol i'r Safonau ar gyfer Busnesau Optegol.

Ar ôl i'r ymgynghoriad ddod i ben, byddwn yn ystyried yr holl ymatebion yn drylwyr, cyn drafftio'r setiau terfynol o safonau. Rydym yn bwriadu cyhoeddi'r safonau diwygiedig yn ystod hydref 2024.

Ar wahân, byddwn yn parhau i fwrw ymlaen â'r gwaith o adolygu ein datganiad 2013 ar brofion golwg, ar ôl i'r rhanddeiliaid fynegi pryder nad yw'r modelau profion golwg, o ran amser, lleoliad neu berson, o bosibl yn diogelu'r cyhoedd yn briodol.

Datblygu'r maes rheoleiddio busnes

Dim ond tua hanner y busnesau optegol yn y DU sydd wedi'u cofrestru â'r Cyngor Optegol Cyffredinol, ac mae hyn yn creu bwlch rheoleiddio lle y gall cleifion gael eu diogelu wrth ddefnyddio un busnes ar y stryd fawr leol, ond ni fyddant yn cael eu diogelu wrth ddefnyddio'r busnes drws nesaf. Mae consensws eang ymysg cyrff y sector y dylai pob busnes sy'n cyflawni gweithgareddau cyfyngedig gael ei gofrestru gyda ni.

Rydym wrthi'n datblygu model newydd o reoleiddio busnesau optegol i ymestyn y broses rheoleiddio i bob busnes optegol sy'n darparu swyddogaethau cyfyngedig (fel profion golwg, gosod lensys cyffwrdd, gwerthu teclynnau optegol i blant dan 16 oed a chofrestreion sydd â nam ar eu golwg, a gwerthu lensys cyffwrdd di-bresgripsiwn).

Rhai enghreifftiau o'r materion y mae angen i ni eu hystyried yw

strwythurau busnes a pherchnogaeth; goruchwyliaeth reoleiddiol (gan gynnwys asesu effeithiolrwydd a chost unrhyw weithgarwch sicrwydd neu gydymffurfiaeth posibl); dull gorfodi a sancsiynau; y gallu i wneud iawn i ddefnyddwyr; a ffioedd cofrestru a godir ar fusnesau optegol.

Bydd ymgynghoriad yn cael ei gynnal ar unrhyw fodel a weithredir gennym, ac mae'n debygol y bydd angen newid deddfwriaeth i Ddeddf Optegwyr 1989. Byddwn yn mynd ati'n rhagweithiol i ddatblygu fframwaith drafft ar gyfer rheoleiddio busnes cyn ymgynghori â'r cyhoedd, a fydd yn ein galluogi ni i symud yn gyflym wrth weithio gyda'r Adran Iechyd a Gofal Cymdeithasol i foderneiddio ein fframwaith deddfwriaethol a chau'r bwlch rheoleiddio hwn.



Addysg a DPP

Eleni fydd y flwyddyn olaf yng nghylch tair blynedd cyntaf ein cynllun DPP newydd a mwy hyblyg, sy'n rhoi mwy o reolaeth i'r cofrestreion dros eu dysgu, eu datblygiad a'u gallu i deilwra eu cwmpas ymarfer personol eu hunain. Eleni, am y tro cyntaf, bydd yn ofynnol i'r cofrestreion gwblhau ymarfer myfyriol, a byddwn yn cefnogi hyn drwy rannu amrywiaeth o adnoddau.

Ar ôl cyflwyno ein gofynion addysg a hyfforddiant newydd, bydd darparwyr cymwysterau a gymeradwyir gan y Cyngor Optegol Cyffredinol yn parhau i gyflwyno eu cynlluniau i fodloni ein gofynion newydd, a byddwn yn eu hadolygu a'u nodi. Tra bydd darparwyr yn addasu eu cymwysterau i fodloni ein gofynion newydd, byddwn yn parhau i sicrhau ansawdd cymwysterau a gymeradwyir gan y Cyngor Optegol Cyffredinol yn erbyn y llawlyfrau a

pharatoi ar gyfer cyflwyno ein Dull Sicrhau a Gwella Ansawdd newydd ar gyfer y rheini sydd wedi addasu. Byddwn yn parhau i gefnogi'r sector i drefnu ac ymateb i'r newidiadau rydym wedi'u gwneud i gymwysterau rydym yn eu cymeradwyo drwy ein cefnogaeth ariannol barhaus i ganllawiau SPOKE, a byddwn yn parhau i gadeirio a darparu cymorth gweinyddol i'r Grŵp Llywio Gweithredu Strategol yn y Sector.

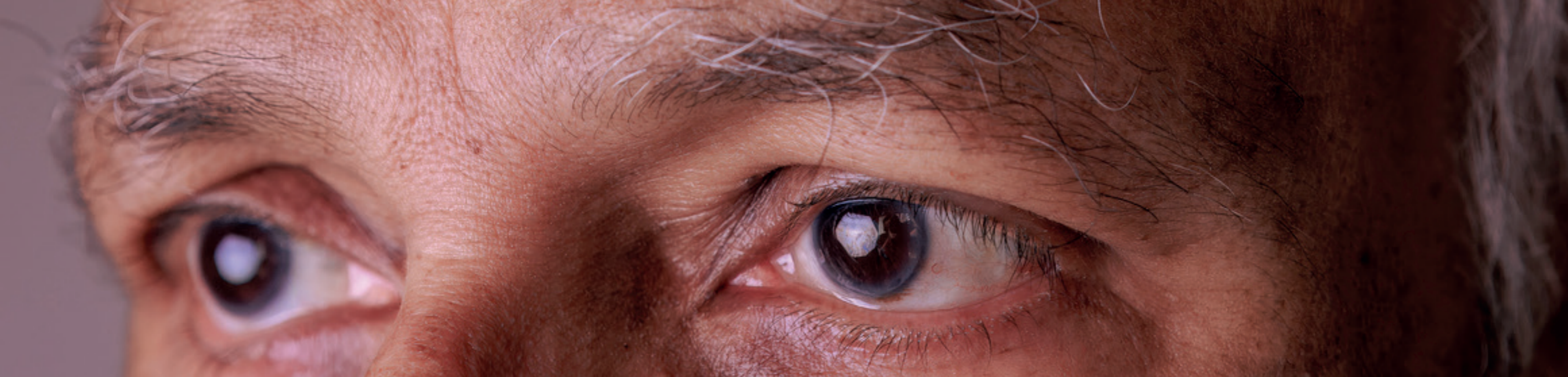
Rydym hefyd yn disgwyl cytuno ar brosesau newydd ar gyfer llwybrau rhyngwladol at gofrestru o dan y gofynion addysg a hyfforddiant ar ôl ein hymgyngoriad cyhoeddus y llynedd.

Edrych tua'r dyfodol a strategaeth newydd ar gyfer 2025-30

Mae ein strategaeth newydd yn amlinellu ein cenhadaeth a'n hamcanion strategol ar gyfer y pum mlynedd nesaf, gan anelu at barhau i lwyddo fel rheoleiddiwr sy'n perfformio'n dda, adeiladu ar ein cryfderau a'r meysydd lle rydym yn dymuno gwella, a nodi ein gweledigaeth ar gyfer newid. Ein huchelgais o hyd yw bod yn rheoleiddiwr o'r radd flaenaf – yn ystywyth, yn gadarn ac yn effeithiol wrth gyflawni ein cyfrifoldebau rheoleiddio, yn uchel ein parch ymhlith rhanddeiliaid ac yn parhau i fodloni holl safonau rheoleiddio da y PSA.

Bydd y strategaeth newydd yn cael ei chefnogi gan strategaeth cydraddoldeb, amrywiaeth a chynhwysiant, strategaeth ariannol, strategaeth ddigidol, cynllun pobl, a fframwaith adrodd ar berfformiad busnes. Rydym wedi ymgysylltu â rhanddeiliaid yn ystod y flwyddyn ddiwethaf, a byddwn yn ymgynghori eleni ar ein strategaeth arfaethedig.

Byddwn yn parhau a'n gwaith i wneud ein sefydliad yn addas ar gyfer y dyfodol, gan gynnwys cyflwyno system rheoli achosion electronig newydd i wella'r ffordd rydym yn rhannu gwybodaeth, buddsoddi yn ein staff drwy gynllun pobl newydd a rhoi cyfleoedd i ddysgu. Byddwn yn cynnal gweithdrefnau llywodraethu cadarn, gan gynnwys rhoi argymhellion ein hadolygiad llywodraethu ar waith, ymgymryd â holl benodiadau aelodau, a chefnogi gwaith ein Cyngor a phwyllgorau er mwyn sicrhau eu bod yn llywio prosesau gwneud penderfyniadau ac yn canfod a rheoli unrhyw risg yn briodol. Byddwn yn parhau a'n dyletswydd gyhoeddus a'n hymrwymiad i hyrwyddo cydraddoldeb, amrywiaeth a chynhwysiant, sy'n sail i'n holl waith, gan gynnwys cyflawni ein strategaeth cydraddoldeb, amrywiaeth a chynhwysiant a'n hadroddiad blynyddol am sut mae'r strategaeth honno wedi'i gwreiddio ar draws y sefydliad.



Atebolrwydd

Drwy ddiogelu'r cyhoedd, rydym hefyd yn diogelu enw da'r proffesiynau optegol. Mae hyder y cyhoedd yn y proffesiynau rydym yn eu rheoleiddio eisoes yn gryf, ac rydym yn disgwyl i hyn gael ei gynnal. Byddwn yn parhau i gynnal ein harolwg blynyddol sy'n mesur canfyddiadau'r cyhoedd o'r proffesiynau a'r profiadau o ddefnyddio gwasanaethau optegol, yn ogystal â chynnal ein harolwg ar gyfer holl gofrestreion y Cyngor Optegol Cyffredinol, gan archwilio eu hagweddau at waith a chynlluniau gyrfu.

Dylem geisio cael ein hystyried o safon uchel gan yr Awdurdod Safonau Proffesiynol hefyd, ac anelu at gynnal ein safon o fodloni 18 allan o 18 o'r Safonau ar gyfer Rheoleiddio Da. Byddwn yn mesur ac yn olrhain llwyddiant ar sail busnes fel arfer, gan adrodd yn chwarterol i'n tîm arwain ac i'r Cyngor.

Ein cyllid

Daw'r rhan fwyaf o'n hincwm o ffioedd a bennir ar gyfer ein cofrestreion, ac rydym yn defnyddio'r incwm hwnnw i gyflawni ein swyddogaethau craidd, ein hamcanion strategol a'n cenhadaeth.

Ar gyfer cyllideb 2024/25, einffocws yw sicrhau gwerth yn ein gweithrediadau busnes fel arfer, gan gynllunio ar gyfer sefyllfa well na dim ond adennill costau ar gyfer busnes

fel arfer a sicrhau gwared cyn y gwariant wrth gefn. Lle bo angen, byddwn yn defnyddio ein cronfeydd wrth gefn i gwblhau prosiectau strategol a gweithrediadau dynodedig eraill a gymeradwywyd gan y Cyngor. Byddwn yn sicrhau ein bod yn cynnal lefelau ein cronfeydd wrth gefn o fewn terfynau ein Polisi Cronfeydd Wrth Gefn, gan fuddsoddi'n effeithiol ac yn briodol i gyflawni ein nodau strategol.

Budget 2024/2025	000 (thousands)
Income	£12,341
Expenditure (business as usual)	£12,325
Surplus / (Deficit) before reserve expenditure	£16
Reserve expenditure	£1,181
Surplus / (Deficit) after reserve expenditure	(£1,165)
Unrealised investment gains	£221
Surplus / (Deficit)	(£944)

10 Old Bailey | London | EC4M 7NG
020 7580 3898
020 7307 3921
goc@optical.org
www.optical.org
[@GOC_UK](https://www.instagram.com/GOC_UK)